

INFORME SOBRE PENSIONES Y SEGURIDAD SOCIAL

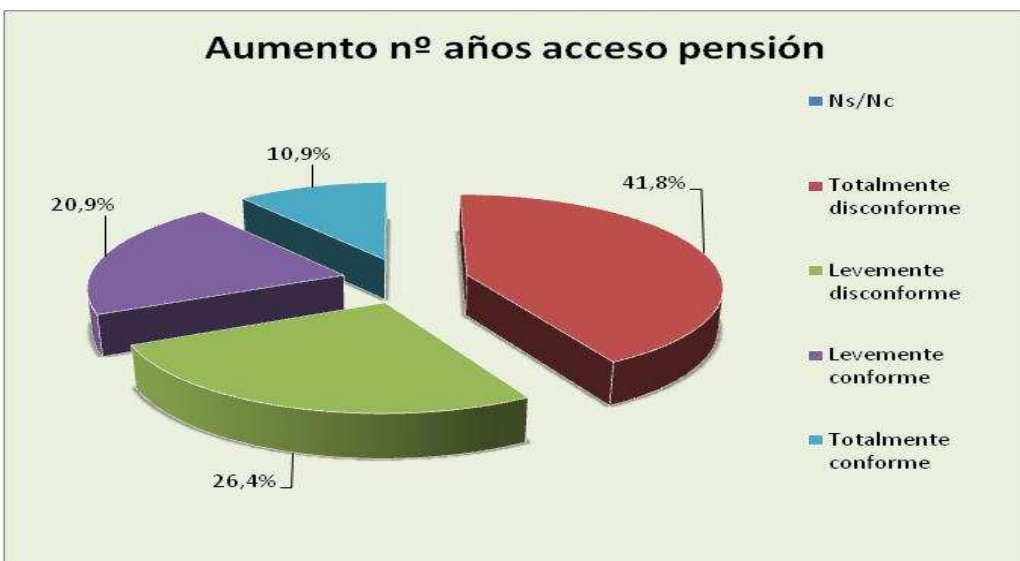
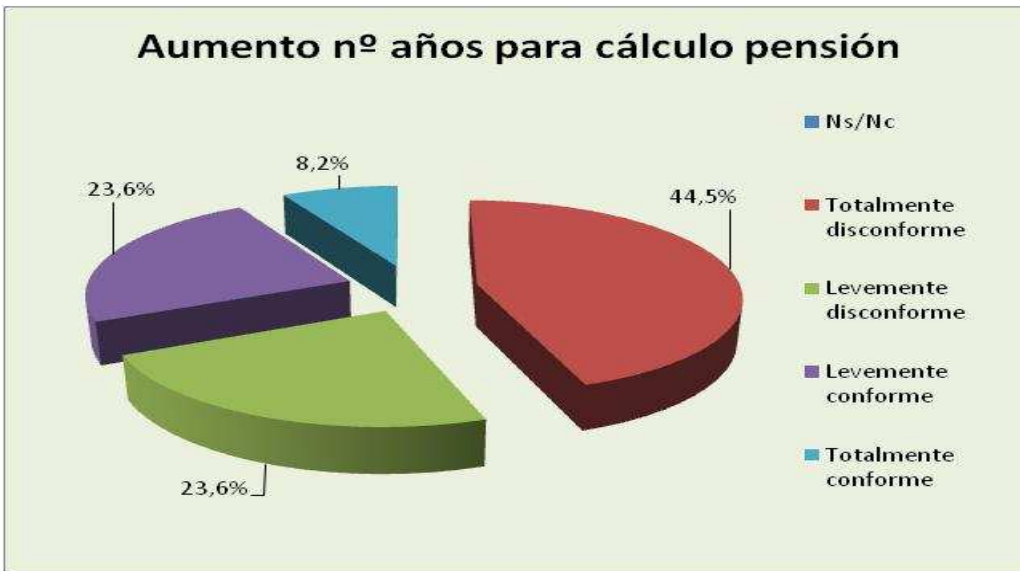
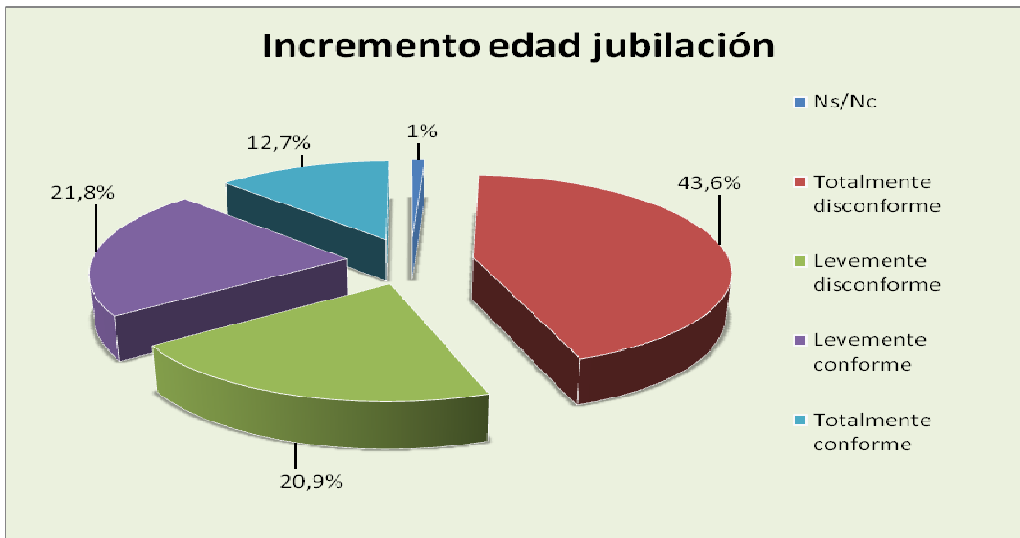
SOCIAL

A lo largo del segundo trimestre de 2011 se ha realizado una encuesta al empresario segoviano relativa a las pensiones y la Seguridad Social. 110 empresas componen la muestra, de las cuales 60 pertenecen a la capital y 50 a la provincia.

En primer lugar se ha analizado la percepción que tienen los empresarios sobre la relación existente entre la parte de sus rentas que ellos destinan a la **cotización** para sus pensiones y la cuantía de la **pensión** que esperan recibir cuando se jubilen. La sensación general se enfoca hacia la existencia de un claro desequilibrio entre cotización y retorno; tres de cada cuatro empresarios considera que su cotización es superior a su futura pensión.



En segundo lugar se quiso valorar su opinión sobre las **últimas reformas** que ha llevado a cabo el Gobierno en materia de pensiones y Seguridad Social. Tres fueron las cuestiones planteadas: incremento en la edad de jubilación, aumento del número de años cotizados para el cálculo de la cuantía de la pensión y aumento del número de años para poder acceder a la pensión. En todos estos aspectos existe una valoración común. Dos tercios de los empresarios encuestados se muestran en desacuerdo con estas medidas frente a un tercio que sí están conformes.

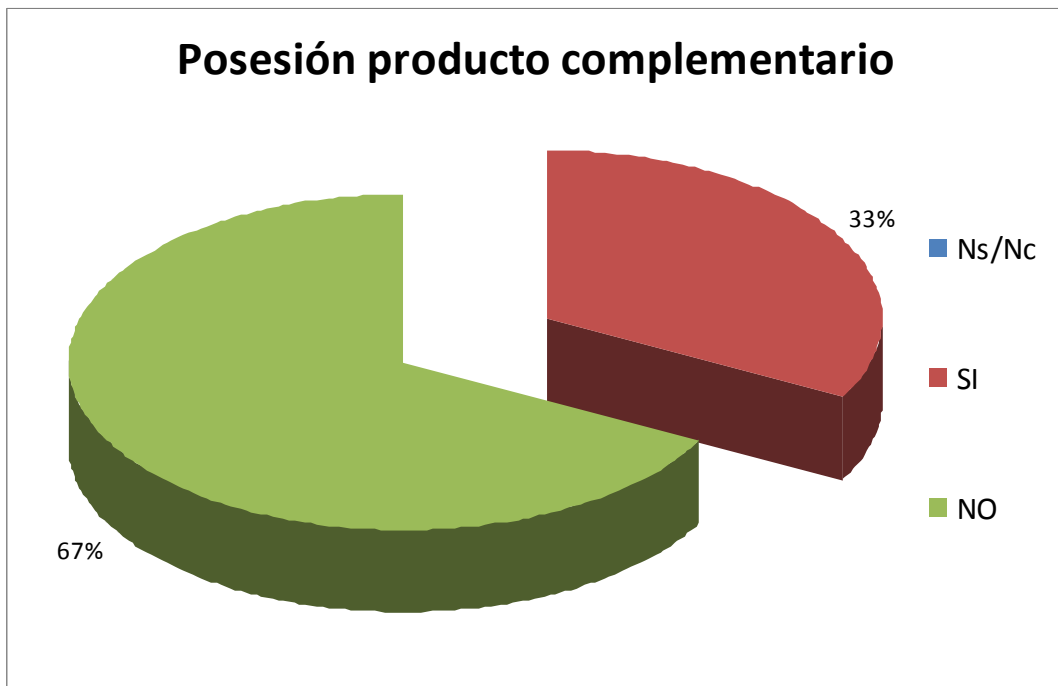


A continuación se ha preguntado a los empresarios sobre aquel sistema de Seguridad Social y Pensiones que consideran más apropiado. Cerca del 70% se muestra partidario de incorporar un sistema donde cada cotizante genere su propia caja, dentro de los límites que pudiera marcar la ley. Esta fórmula es considerada a partes iguales en dos posibles actuaciones, bien a través de un sistema mixto donde se combine el actual sistema -las pensiones se pagan con las aportaciones de los trabajadores en activo-, junto con un sistema donde cada trabajador realiza aportaciones para su propia pensión; o bien estableciendo un sistema donde la pensión de cada persona se pague con sus propias aportaciones. El resto se decanta por mantener la esencia del sistema actual



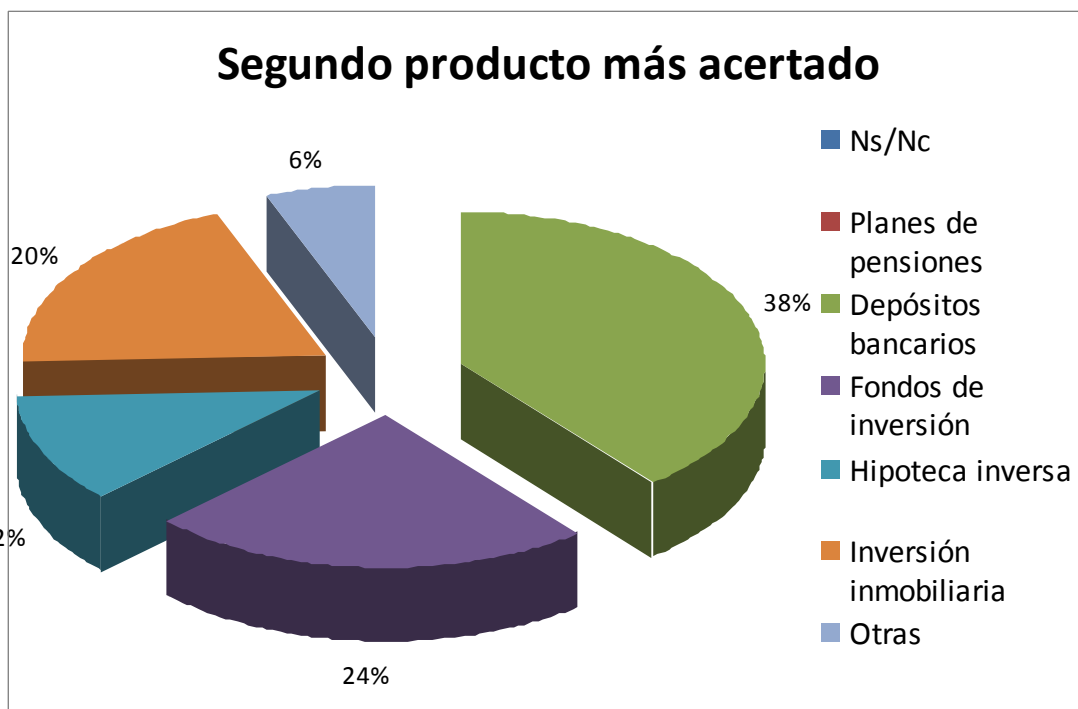
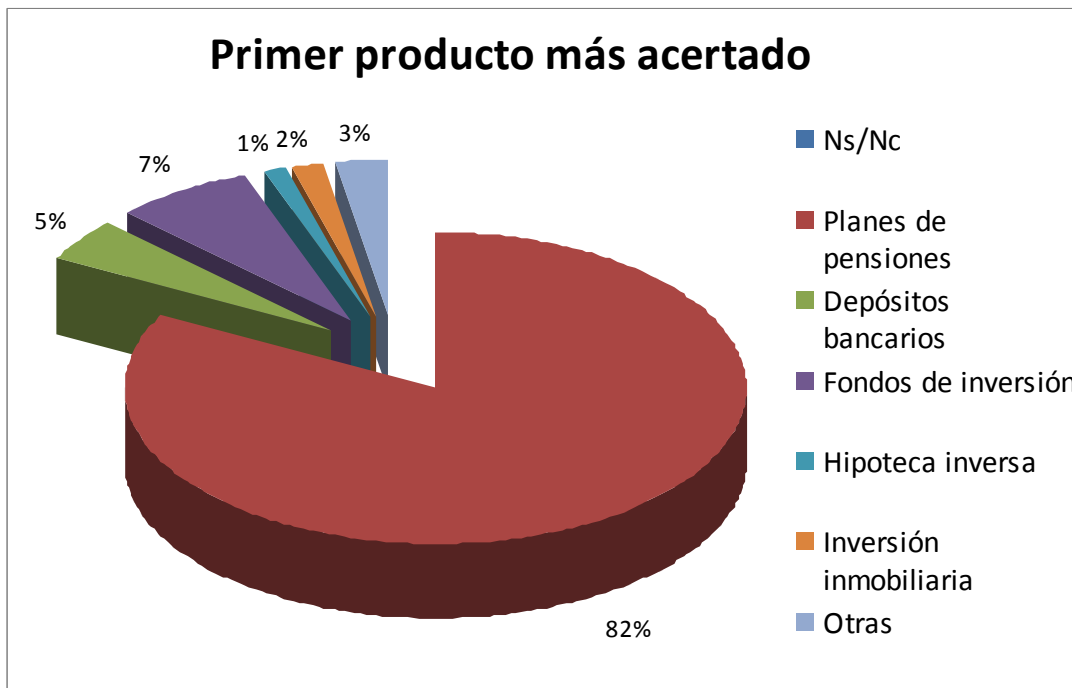
Por último, solo un 11% prefiere mantener un sistema como el actual, pero haciendo reformas como las que se han hecho. Un 3% no sabe o no contesta a esta pregunta.

Hemos preguntado a los empresarios segovianos si poseen algún producto complementario a la pensión de jubilación, cuyo resultado se muestra a continuación:



Como refleja el anterior gráfico, una amplia mayoría afirma estar en posesión de algún producto que le permita complementar su pensión a partir de su jubilación. Por el contrario, el 33% restante contesta no poseer ningún tipo de producto.

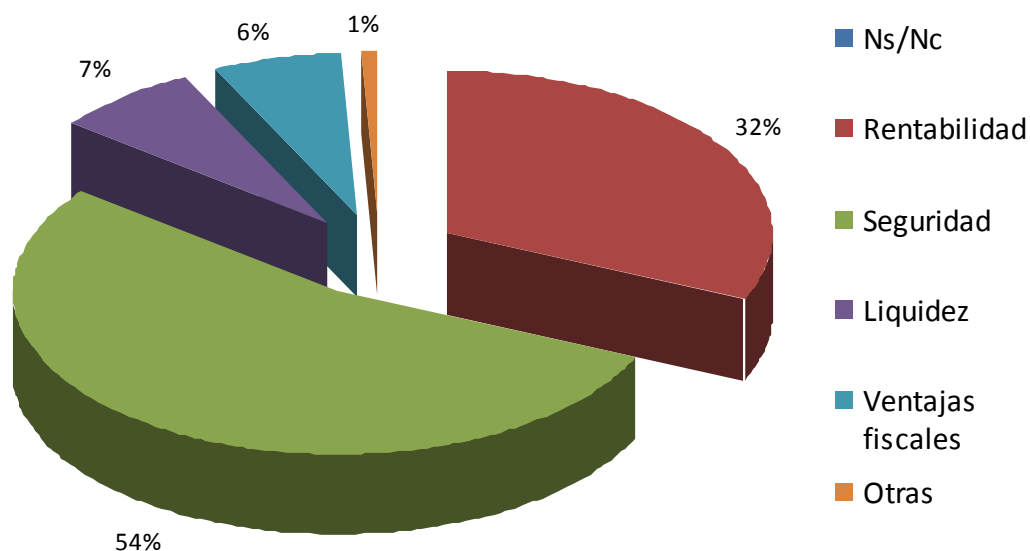
La siguiente cuestión trata sobre los productos que los empresarios consideran más acertados para complementar su pensión. En un primer gráfico se muestra el producto que ha sido considerado como el más apropiado por las empresas encuestadas, mientras que en un gráfico posterior están los productos que estas eligieron como segundo producto más oportuno.



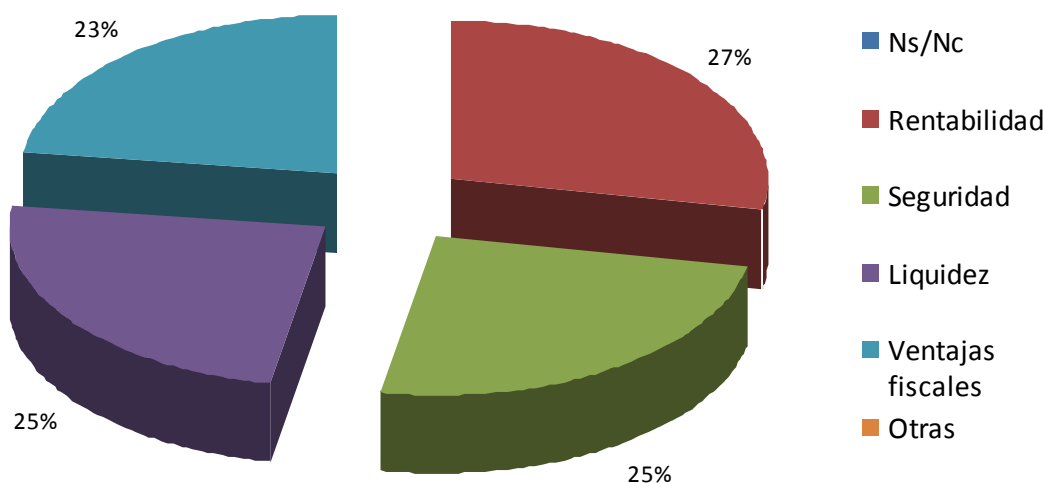
A la vista de los resultados, la gran mayoría de los encuestados, un 82% considera los planes de pensiones como producto más conveniente para complementar su pensión, y un 38% los depósitos bancarios como segundo producto más atractivo.

Por último, se ha querido conocer las dos características más importantes que buscan los empresarios segovianos a la hora de contratar alguno de los productos anteriormente mencionados. Los resultados son los siguientes:

1ª característica más imp. productos



2ª característica más imp. productos



Más de la mitad de las empresas encuestadas, un 54%, prefiere la seguridad del producto antes que cualquier otra característica, algo que es lógico en periodos de crisis económica. En cuanto a la segunda característica más significativa las opiniones de los empresarios están más equilibradas, debido a que un 27% ha elegido la rentabilidad, un 25% tanto la liquidez como la seguridad y, por último, un 23% elige las ventajas fiscales.

Como conclusión, cabe señalar que, a la hora de elegir la característica más importantes las opiniones son casi unánimes, aspecto que no ocurre a la hora de contestar la segunda característica, donde las opiniones son más dispares.

FICHA TÉCNICA

UNIVERSO: Empresas ubicadas en Segovia capital, Cuellar, San Rafael-El Espinar, Cantalejo y La Granja.

MUESTRA: 60 empresas de la capital y 50 de la provincia.

FECHA: Abril de 2011

PROCEDIMIENTO DE MUESTREO: Aleatorio estratificado.

NIVEL DE CONFIANZA: 95,5%

ERROR MUESTRAL: +/- 8,5%