

INFORME EXPECTATIVAS EMPRESARIALES TERCER TRIMESTRE 2011

A lo largo del tercer trimestre de 2011 se ha realizado una nueva encuesta de expectativas empresariales sobre una muestra de 110 empresas, de las cuales 60 pertenecen a la capital y 50 a la provincia.

La escala utilizada ha sido la denominada “escala de Likert” que recoge un rango de valores que varían entre 1 (valor más negativo) y 5 (valor más positivo), siendo el valor 3 el punto de referencia que permite obtener una valoración media positiva (superior a 3) o negativa (inferior a 3).

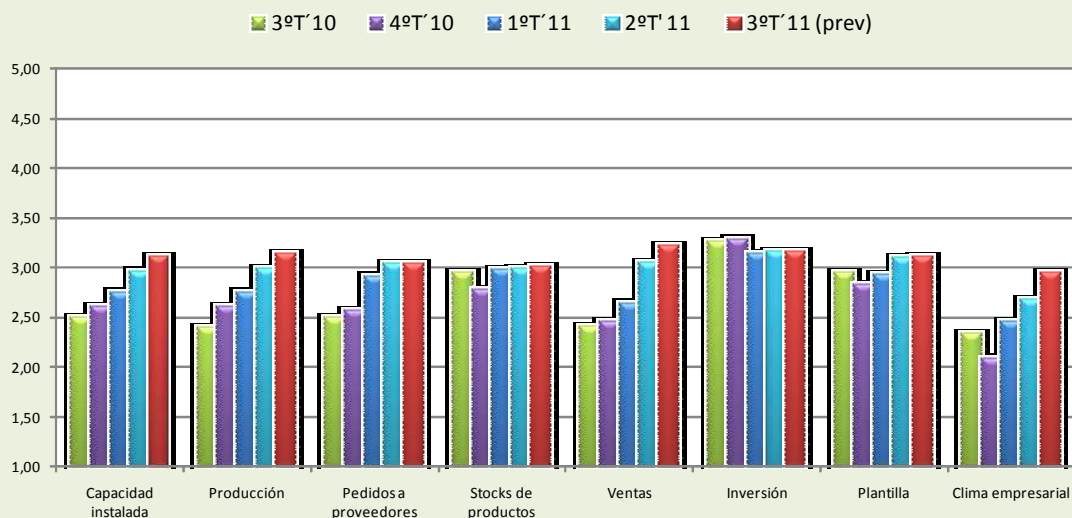
Los datos recogidos corroboran la senda creciente que se viene manifestando en las últimas encuestas y que se observa en la **serie histórica** que se muestra en el gráfico; de hecho, en esta encuesta se alcanzan unos valores en torno al valor de referencia -3- lo que deja patente un “no empeoramiento” de la economía empresarial a corto plazo –capacidad, ventas...- así como una menor desconfianza en el medio plazo –inversión, clima...-.

Las previsiones se muestran, en general, menos pesimistas; reforzadas por el efecto coyuntural del verano y su influencia en la economía segoviana. En todo caso, estos datos deberán refrendarse a lo largo de las próximas encuestas a fin de comprobar si existe una verdadera recuperación o tan solo un respiro a corto plazo de carácter estacional. Cabe destacar el ligero repunte logrado en la estabilidad de las plantillas así como el “no empeoramiento” de una variable fundamental como es el “clima empresarial”.

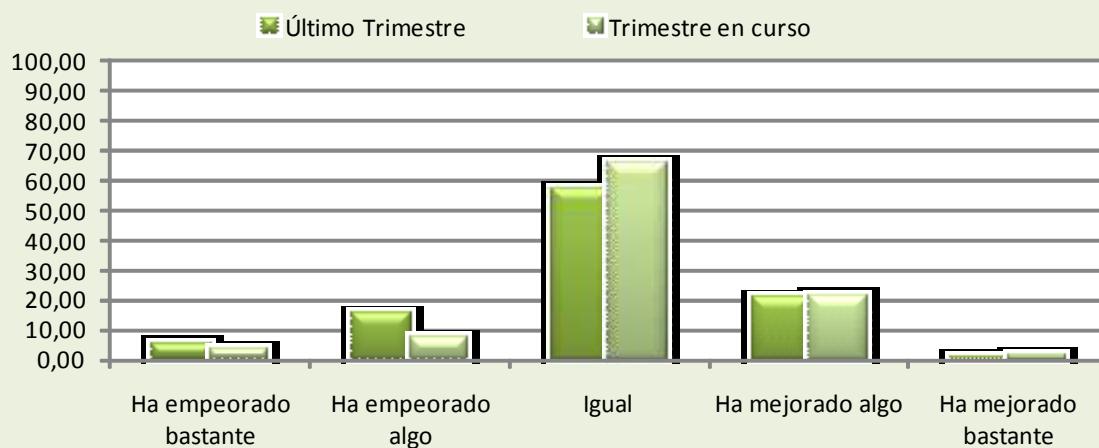
Por lo general, las empresas **ubicadas** en la capital arrojan unos resultados que en escasas ocasiones superan el nivel medio (3,00); sin embargo, los empresarios de la provincia se muestran más optimistas ya que los valores obtenidos superan en todos los aspectos ese nivel medio, a excepción del clima empresarial.

Por lo que respecta a las previsiones, los valores de la capital sí superan en general, el nivel medio de tres. A pesar de este ligero aumento, las previsiones siguen siendo menos optimistas que las de empresarios de la provincia, con la única salvedad del clima empresarial.

Serie Histórica

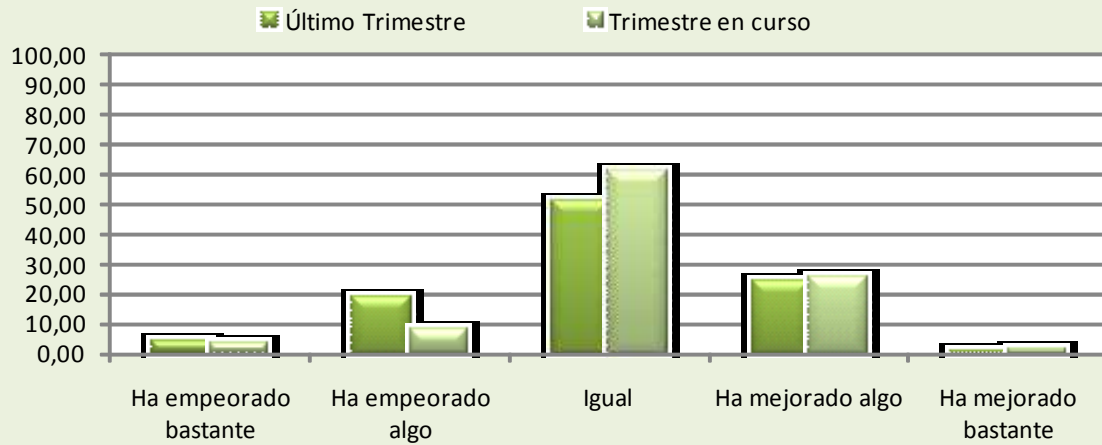


Utilización capacidad productiva



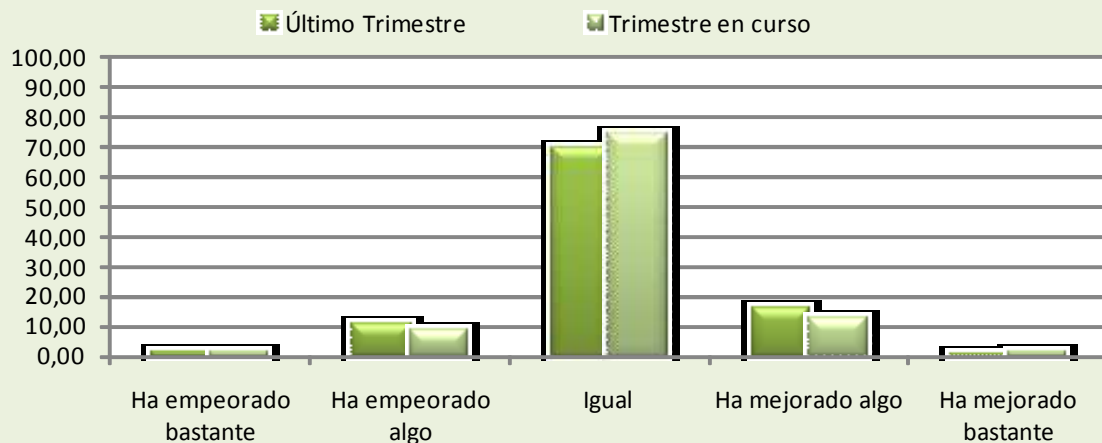
	Ha Empeorado		Igual	Ha Mejorado		NS/NS	TOTAL
	Bastante	Algo		Algo	Bastante		
CAPACIDAD PRODUCTIVA							
Último Trimestre	5,45	15,45	57,27	20,91	0,91	0,00	100,00
Trimestre en curso	3,64	7,27	65,45	21,82	1,82	0,00	100,00

Nivel de producción



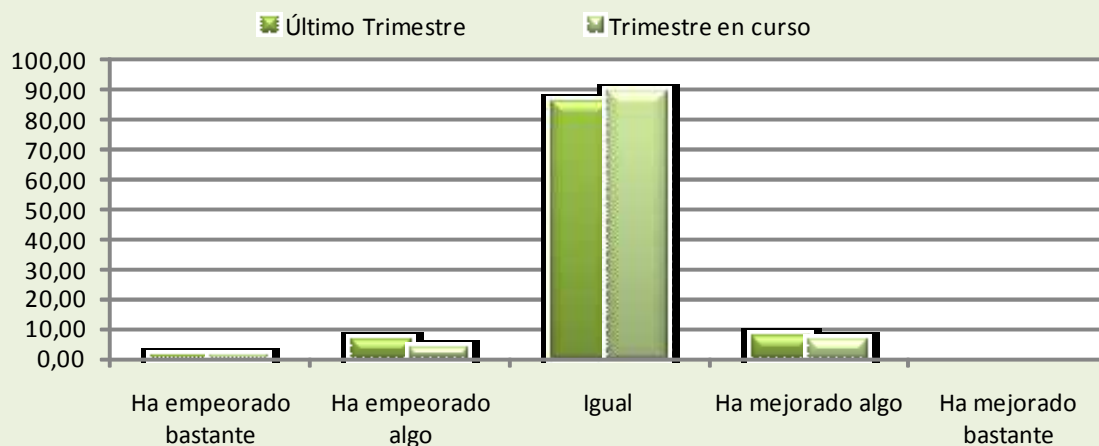
	Ha Empeorado		Igual	Ha Mejorado		NS/NS	TOTAL
	Bastante	Algo		Algo	Bastante		
CAPACIDAD PRODUCTIVA							
Último Trimestre	5,45	15,45	57,27	20,91	0,91	0,00	100,00
Trimestre en curso	3,64	7,27	65,45	21,82	1,82	0,00	100,00

Pedidos a proveedores



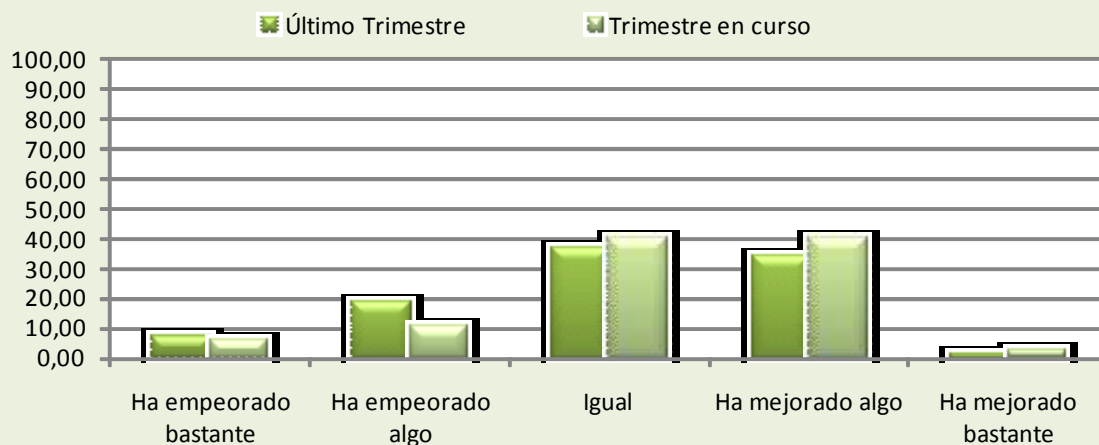
	Ha Empeorado		Igual	Ha Mejorado		NS/NS	TOTAL
	Bastante	Algo		Algo	Bastante		
PEDIDOS A PROVEEDORES							
Último Trimestre	1,82	10,91	70,00	16,36	0,91	0,00	100,00
Trimestre en curso	1,82	9,09	74,55	12,73	1,82	0,00	100,00

Nivel de inventario



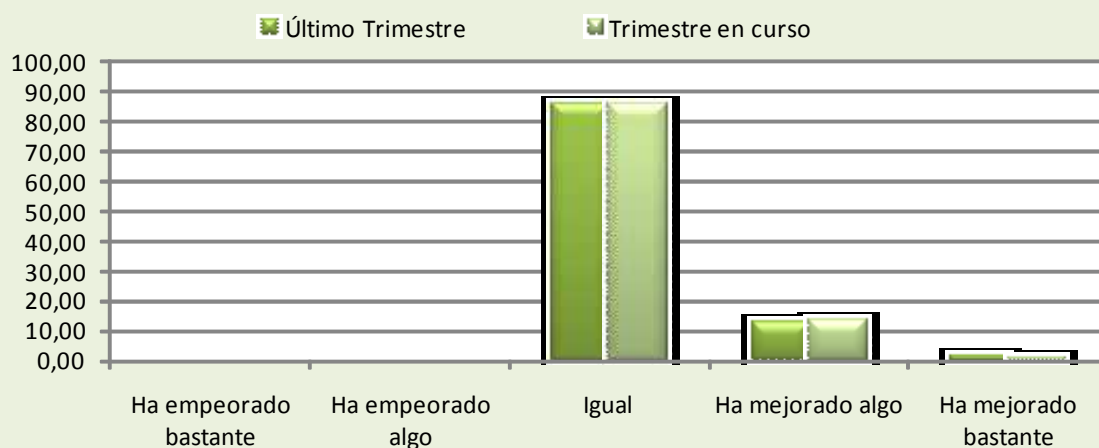
	Ha Empeorado		Igual	Ha Mejorado		NS/NS	TOTAL
	Bastante	Algo		Algo	Bastante		
NIVEL DE INVENTARIO							
Último Trimestre	0,91	6,36	85,45	7,27	0,00	0,00	100,00
Trimestre en curso	0,91	3,64	89,09	6,36	0,00	0,00	100,00

Nivel de ventas



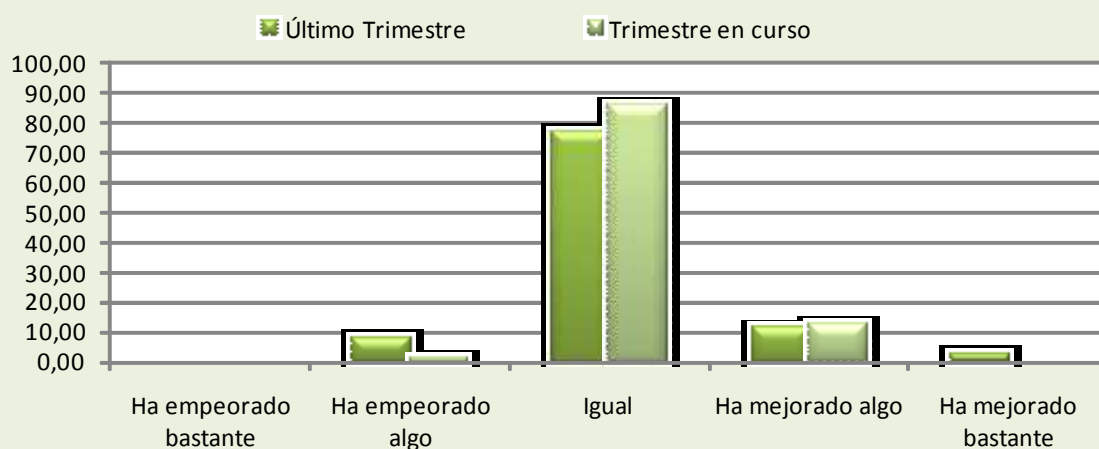
	Ha Empeorado		Igual	Ha Mejorado		NS/NS	TOTAL
	Bastante	Algo		Algo	Bastante		
NIVEL DE VENTAS							
Último Trimestre	7,27	19,09	37,27	34,55	1,82	0,00	100,00
Trimestre en curso	6,36	10,91	40,00	40,00	2,73	0,00	100,00

Nivel de inversión



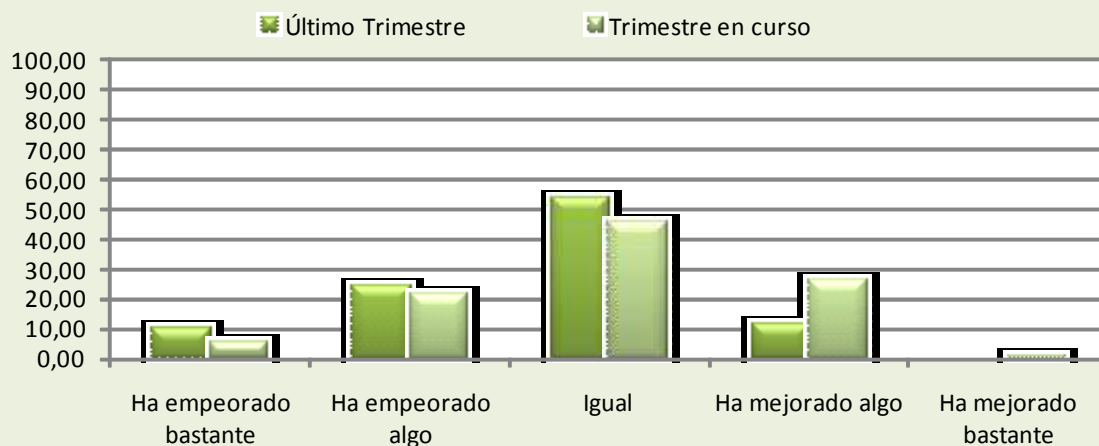
	Ha Empeorado		Igual	Ha Mejorado		NS/NS	TOTAL
	Bastante	Algo		Algo	Bastante		
NIVEL DE INVERSIÓN							
Último Trimestre	0,00	0,00	85,45	12,73	1,82	0,00	100,00
Trimestre en curso	0,00	0,00	85,45	13,64	0,91	0,00	100,00

Personal



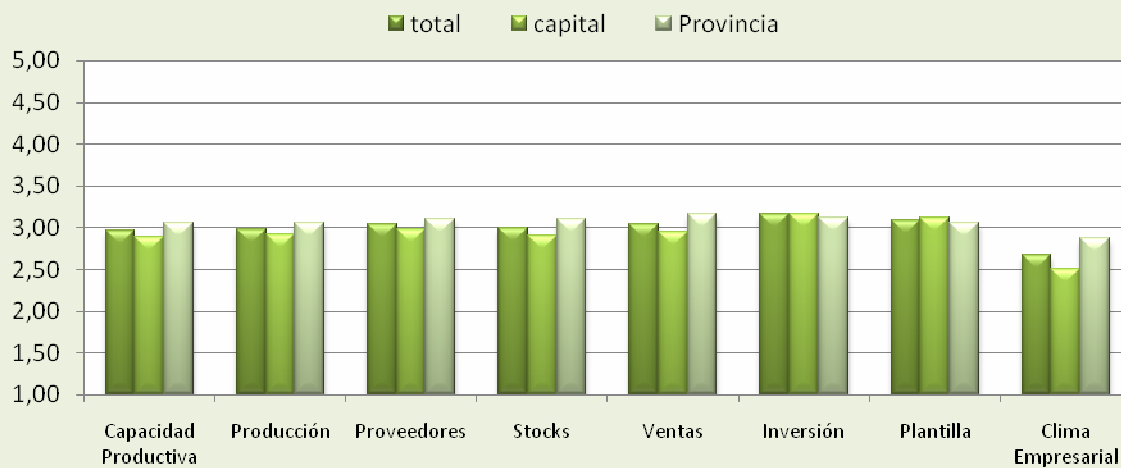
	Ha Empeorado		Igual	Ha Mejorado		NS/NS	TOTAL
	Bastante	Algo		Algo	Bastante		
PLANTILLA							
Último Trimestre	0,00	8,18	77,27	11,82	2,73	0,00	100,00
Trimestre en curso	0,00	1,82	85,45	12,73	0,00	0,00	100,00

Clima empresarial



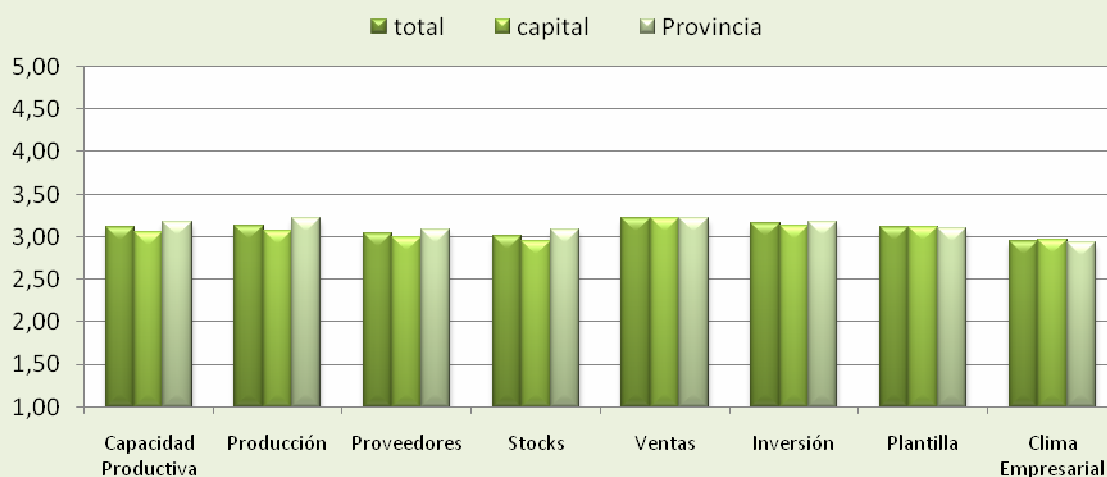
	Ha Empeorado		Igual	Ha Mejorado		NS/NS	TOTAL
	Bastante	Algo		Algo	Bastante		
CLIMA EMPRESARIAL							
Último Trimestre	10,00	24,55	53,64	11,82	0,00	0,00	100,00
Trimestre en curso	5,45	21,82	45,45	26,36	0,91	0,00	100,00

Último Trimestre



	Capacidad	Producción	Proveedores	Stocks	Ventas	Inversión	Plantilla	Clima
total	2,96	2,98	3,04	2,99	3,05	3,16	3,09	2,67
capital	2,88	2,92	2,98	2,90	2,95	3,17	3,12	2,50
Provincia	3,06	3,06	3,1	3,1	3,16	3,12	3,06	2,88

Trimestre en Curso



	Capacidad	Producción	Proveedores	Stocks	Ventas	Inversión	Plantilla	Clima
total	3,11	3,14	3,04	3,01	3,22	3,15	3,11	2,95
capital	3,05	3,07	3,00	2,95	3,22	3,13	3,12	2,97
Provincia	3,18	3,22	3,08	3,08	3,22	3,18	3,1	2,94

FICHA TÉCNICA

UNIVERSO: Empresas ubicadas en Segovia capital, Cuéllar, San Rafael-El Espinar, Cantalejo y La Granja.

MUESTRA: 60 empresas de la capital y 50 de la provincia.

PROCEDIMIENTO DE MUESTREO: Aleatorio estratificado.

NIVEL DE CONFIANZA: 95,5%

ERROR MUESTRAL: +/- 8,5%