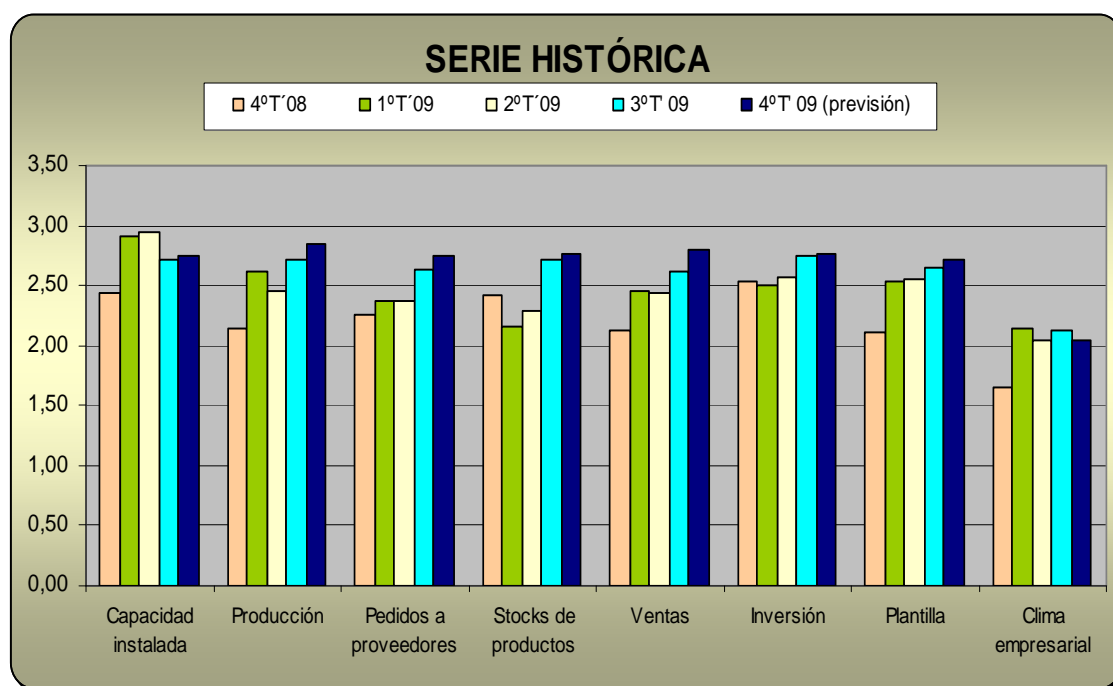


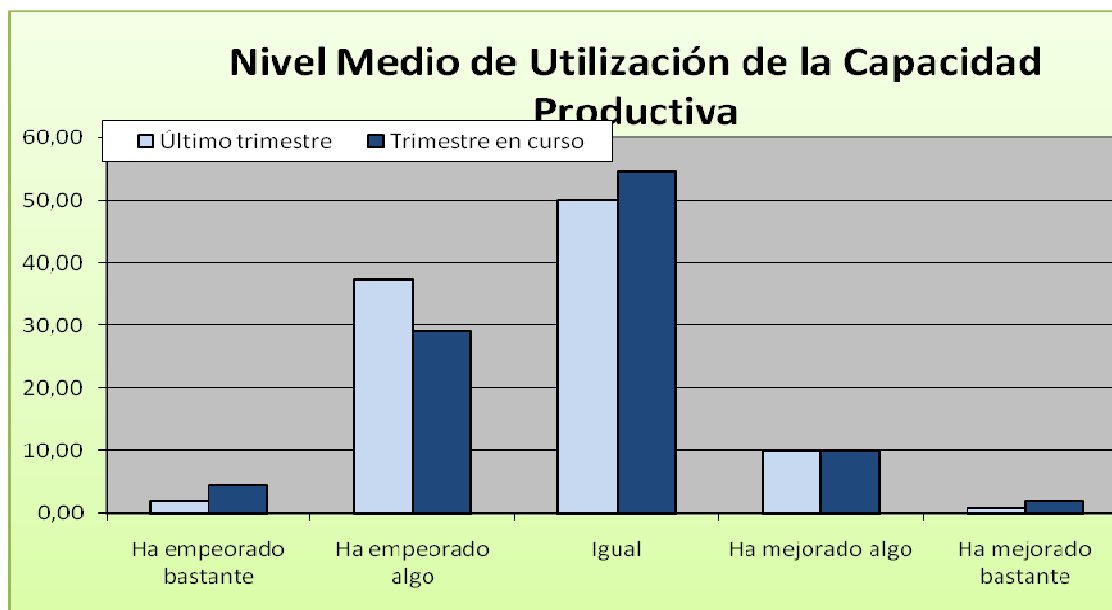
INFORME DE EXPECTATIVAS EMPRESARIALES CUARTO TRIMESTRE DE 2009

A lo largo del cuarto trimestre de 2009 se ha realizado una nueva encuesta de expectativas empresariales sobre una muestra de 110 empresas, de las cuales 60 pertenecen a la capital y 50 a la provincia. En dicha encuesta se utiliza una escala de Likert que recoge un rango de valores que varían entre 1 (valor más negativo) y 5 (valor más positivo), siendo el valor 3 el punto de referencia que permite obtener una valoración media positiva (superior a 3) o negativa (inferior a 3).



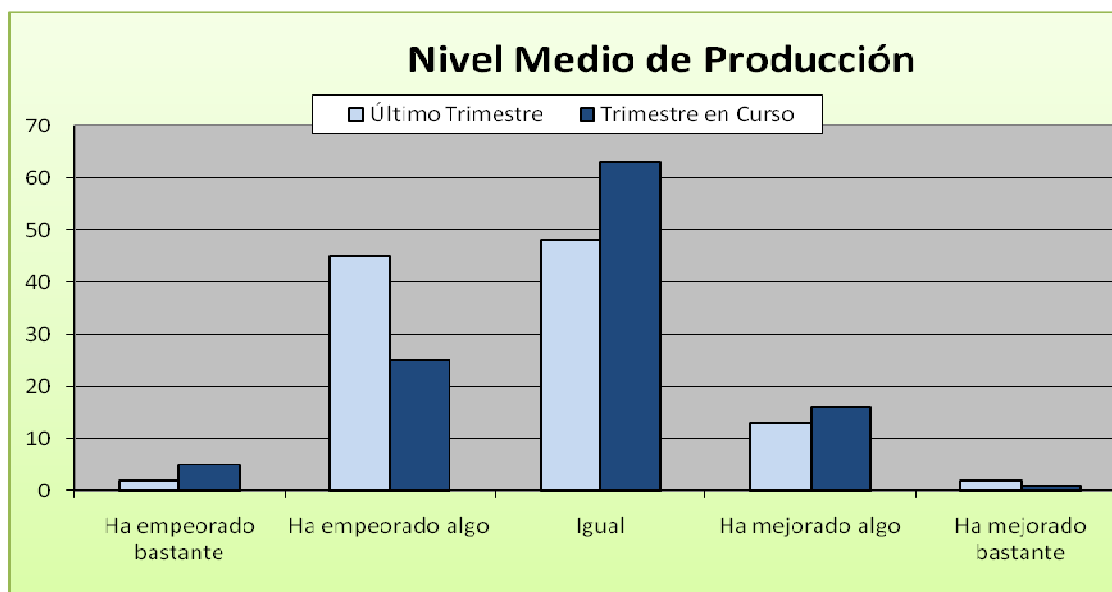
El grado de utilización que las empresas realizaron de su **capacidad productiva** alcanzó una valoración media de 2,71 inferior a la cifra prevista de 3,05. En este periodo, un 39,09% de la muestra considera que ha disminuido el uso de su capacidad productiva, el 50% afirma que la situación es similar a la del trimestre anterior mientras que un 10,91% opina que ha mejorado.

Los encuestados presentan unas expectativas negativas, aunque en menor medida que en meses anteriores, con un valor medio de 2,75. Un 11,82% del conjunto de los empresarios opina que mejorará el grado de utilización de su capacidad y un 33,64% cree que empeorará, siendo el mayor porcentaje con un 54,55%, quienes piensan que se mantendrá igual.



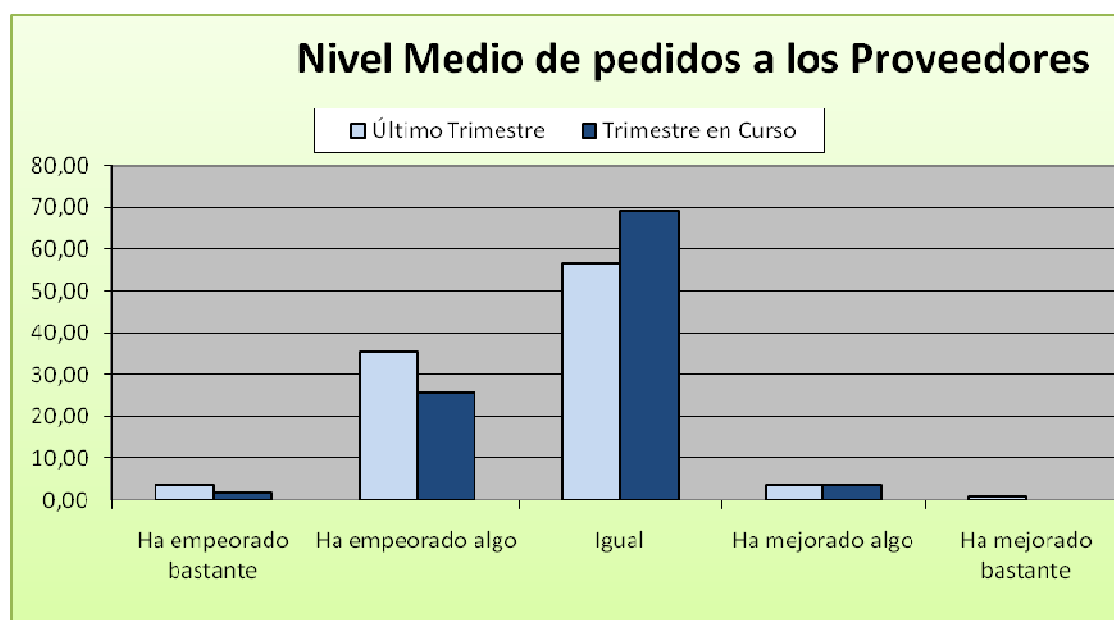
Se ha producido una disminución en el resultado de este trimestre frente a la previsión de la encuesta anterior efectuado sobre el **nivel medio de producción**, obteniendo un valor de 2,71 frente a una estimación media de 2,75. El 13,64% de la muestra considera que creció, un 43,64% opina que el nivel medio de producción se ha mantenido, mientras que el 42,73% opina que se ha visto reducido.

Para el trimestre en curso, los resultados evidencian unas expectativas más elevadas aunque aún en valores medios negativos (2,85). Un 27,28% percibe una evolución negativa de su producción frente a un 57,27% que considera que seguirá en los mismos niveles y un 15,46% que se muestra optimista.



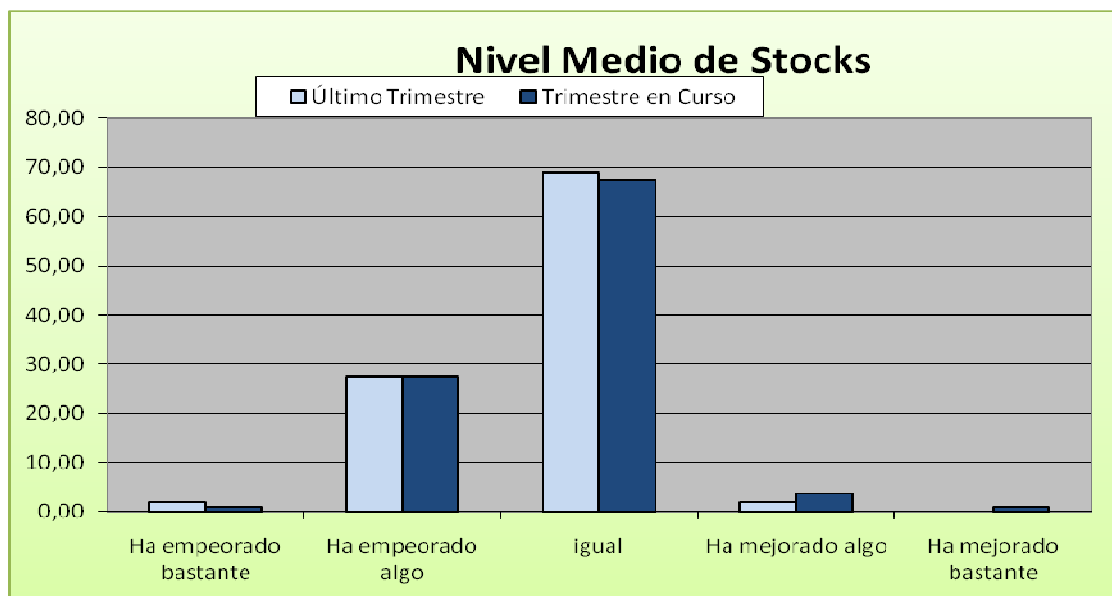
Respecto a los **pedidos a proveedores**, señalar que los resultados obtenidos en los meses anteriores han sido bajos (2,63) e inferiores a las ya negativas expectativas (2,69). En términos porcentuales, en el pasado trimestre el 39,09% afirma que sus pedidos han descendido, el 56,36% manifiesta que se mantienen estables y el 4,55% indica que incrementaron.

Para los próximos meses, un 69,09% de la muestra prevé un volumen de pedidos similar al de periodos anteriores frente a un 27,27% que opina que los verán decrecer, siendo 3,64% el porcentaje de los encuestados que prevé un aumento en el volumen de pedidos (2,75).



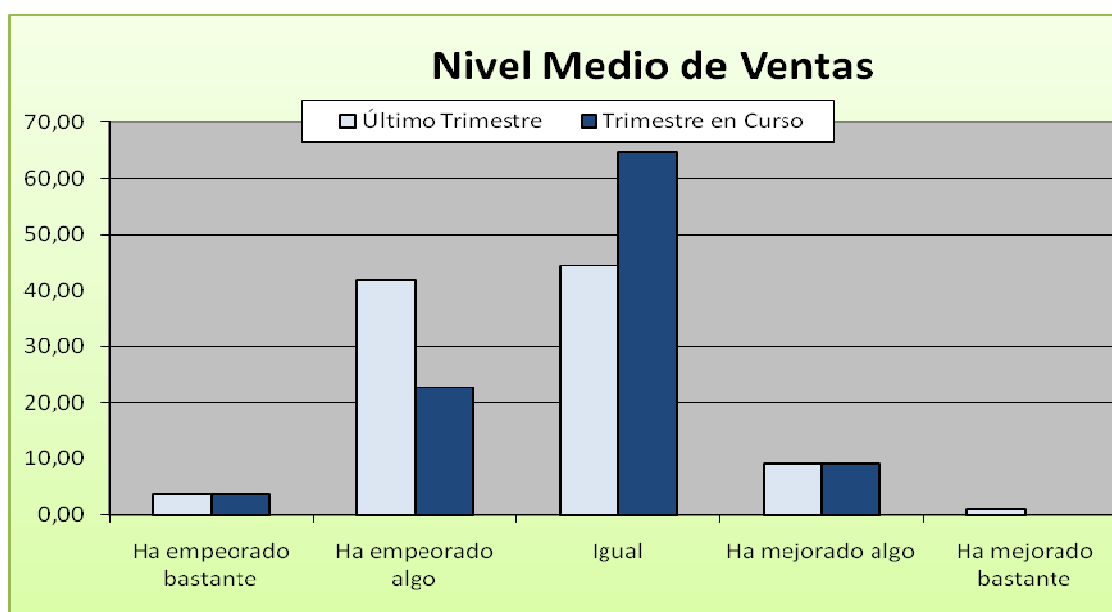
La variable de **stock de productos terminados** disminuye a un valor de 2,71 frente a las previsiones de 2,78 del trimestre anterior. Así, el 1,82% amplió su volumen de stock de productos terminados mientras que el 69,09% evidencia que el inventario se ha mantenido constante y un 29,09% que lo disminuyó.

Las previsiones muestran unos valores medios futuros superiores a los resultados obtenidos, aunque mantiene niveles negativos (2,76). El 28,18% cree que seguirá la tendencia negativa, se mantendrán constantes para el 67,27% de la muestra y mejorará para el 4,55%.



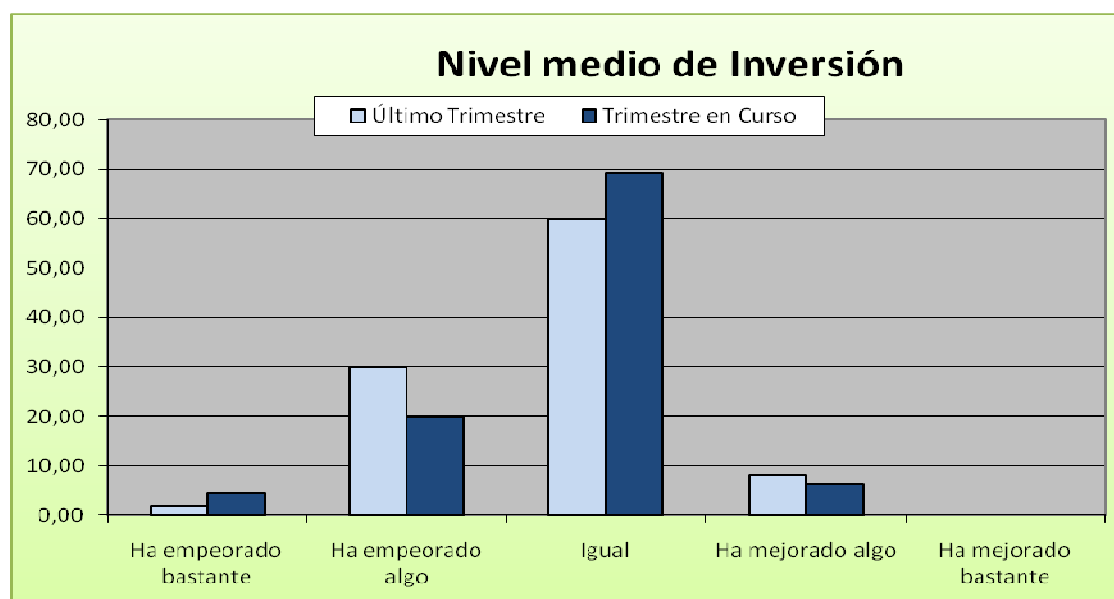
Por lo que respecta al **nivel de ventas**, el resultado obtenido por las empresas durante los pasados meses presenta un promedio negativo de (2,62), cifra inferior a la prevista (2,71). El 45,46% de los empresarios afirma que su nivel medio de ventas ha empeorado, el 44,55% lo mantuvo mientras que un 10% reconoce que ha percibido una mejora.

Con vistas a los próximos meses, el 9,09% de las empresas encuestadas es optimista, el 26,37% se muestra pesimista y un 64,55% cree que el nivel de ventas permanecerá en los niveles actuales (2,79).



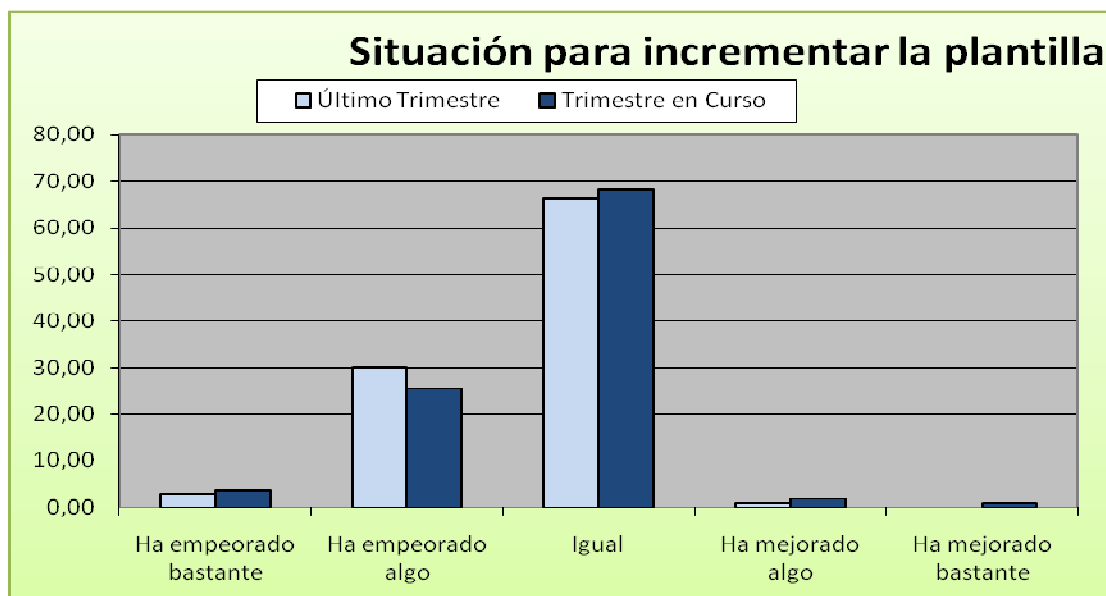
El **nivel medio de inversión** ha alcanzado un valor medio negativo de 2,75 cifra algo superior al valor esperado (2,71). Un escaso 8,18% de los empresarios la aumentaron, un 31,82% la redujeron y un 60% la mantuvieron.

Para el trimestre en curso los datos reflejan un promedio de 2,77. El 6,36% de las empresas afirma que incrementará su inversión mientras que un 24,55% se expresa en términos opuestos y el 69,09% cree que su inversión se mantendrá.



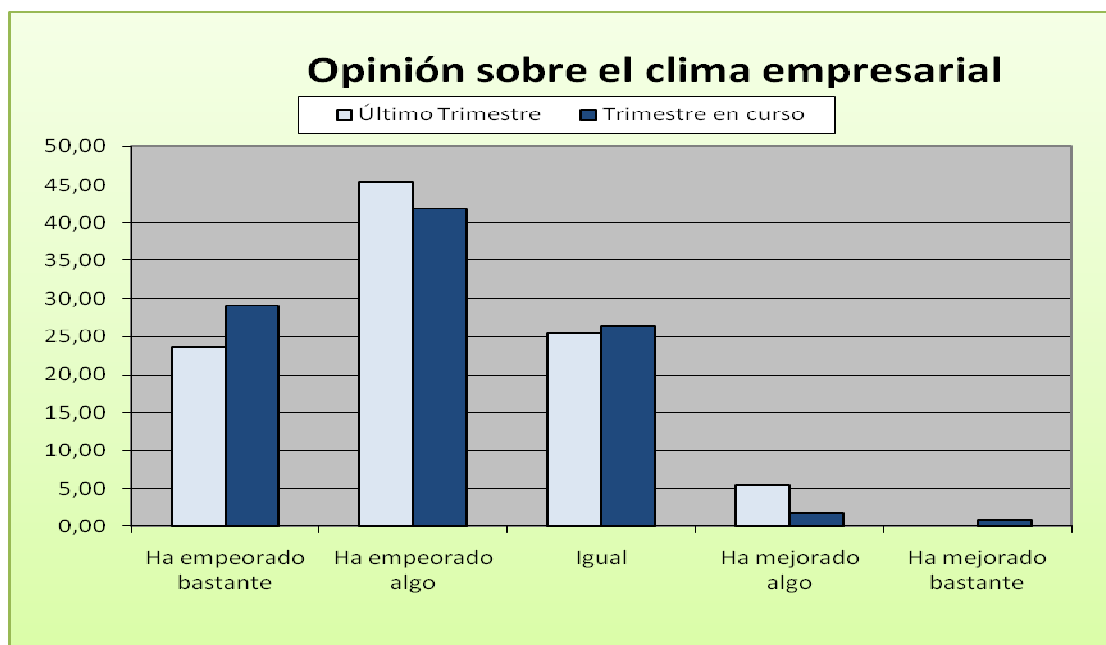
La situación de las empresas segovianas respecto a sus **plantillas** ha sufrido un empeoramiento (2,65) en relación con las ya negativas expectativas del trimestre anterior (2,89). El 66,36% de los encuestados indica que durante el último trimestre su plantilla ha permanecido estable, el 32,73% presenta una evolución negativa y un escaso porcentaje de 0,91% de los encuestados manifiesta haber aumentado.

Las previsiones respecto al próximo trimestre evidencian una evolución menos negativa en la plantilla de las empresas (2,71) donde un 68,18% la mantendrá y otro 29,09% afirma que la reducirá y espera incrementarla el 2,73%.

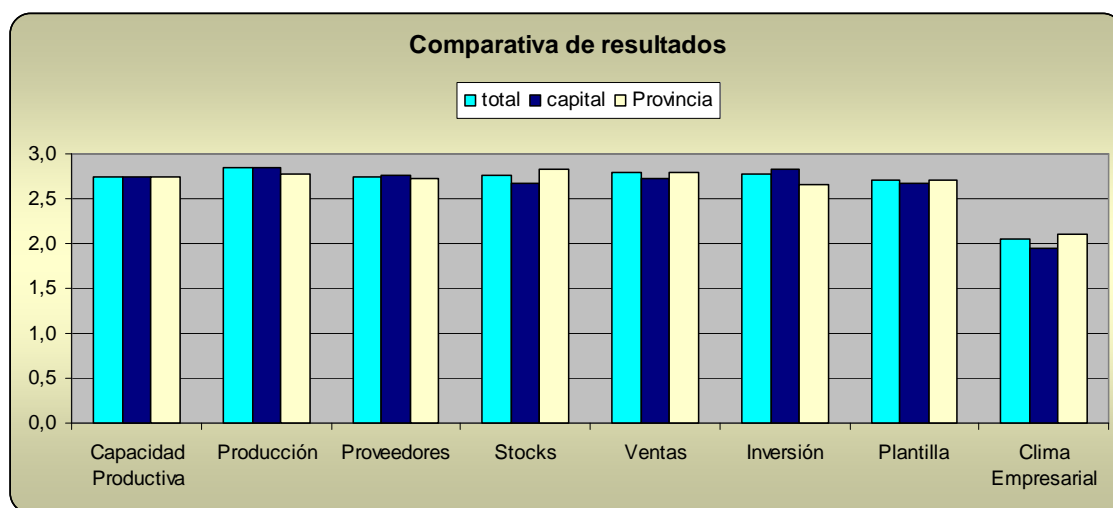
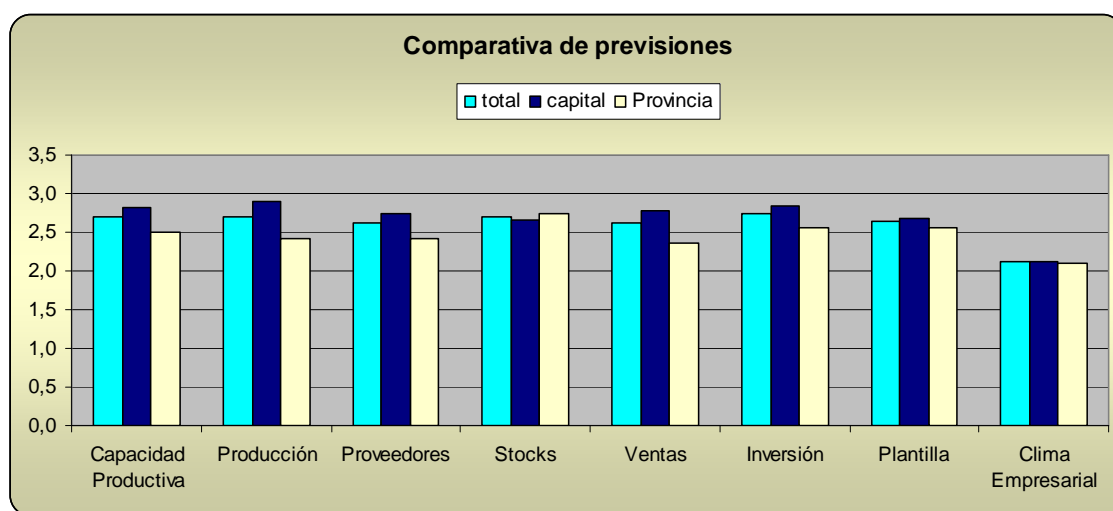


Por último, los resultados relativos al **clima empresarial** se presentan altamente negativos (2,13) frente a los 2,42 de la previsión. Tan sólo el 5,45% de los encuestados considera que el clima empresarial ha mejorado en los últimos meses, manifestándose el 69,09% en sentido contrario y un 25,45% opina que se ha mantenido inalterado.

Las expectativas para los próximos meses son negativas, y aún más pesimistas que en el periodo anterior (2,04). El 70,91% de las empresas cree que el clima empresarial empeorará aún más frente al 26,36% que no prevé cambios, y un 2,73% se muestra optimista.



Tanto las empresas **ubicadas** en la capital como aquellas otras situadas en la provincia arrojan unos resultados que evidencian la existencia de una situación claramente negativa con respecto al último trimestre. No existen grandes diferencias entre empresas de la capital y de la provincia. Por lo que respecta a las previsiones siguen siendo pesimistas, aunque con valores cada vez más elevados. En este caso sí se observa un mayor pesimismo entre las empresas de la provincia.



Si se analizan los datos del estudio por **sectores**, se observan unos resultados altamente negativos en la construcción y en la industria; el resto presenta un pesimismo más moderado. Los datos relativos a las previsiones arrojan valores menos negativos que en los últimos meses; destaca la construcción, que presenta un mayor pesimismo que el resto de sectores.

En resumen, el empresariado segoviano sigue viviendo una situación recesiva aunque se evidencia, como ya se observó en la encuesta anterior, una ralentización en la caída de su actividad.

Este momento parece adecuado para que:

- ✓ La empresas que siguen sobreviviendo refuercen y amplíen sus posiciones competitivas y financieras
- ✓ Las Administraciones y nuestros representantes luchen por un enriquecimiento del tejido empresarial segoviano a través de inversiones productivas y competitivas reales que asienten las bases para un desarrollo económico-tecnológico-social-cultural de Segovia en idénticas condiciones que el resto de provincias.

FICHA TÉCNICA

UNIVERSO: Empresas ubicadas en Segovia capital, Cuéllar, San Rafael/El Espinar, Cantalejo y La Granja.

MUESTRA: 60 empresas de la capital y 50 de la provincia

PROCEDIMIENTO DE MUESTREO: Aleatorio estratificado.

NIVEL DE CONFIANZA: 95.5 %

ERROR MUESTRAL: +/- 8%