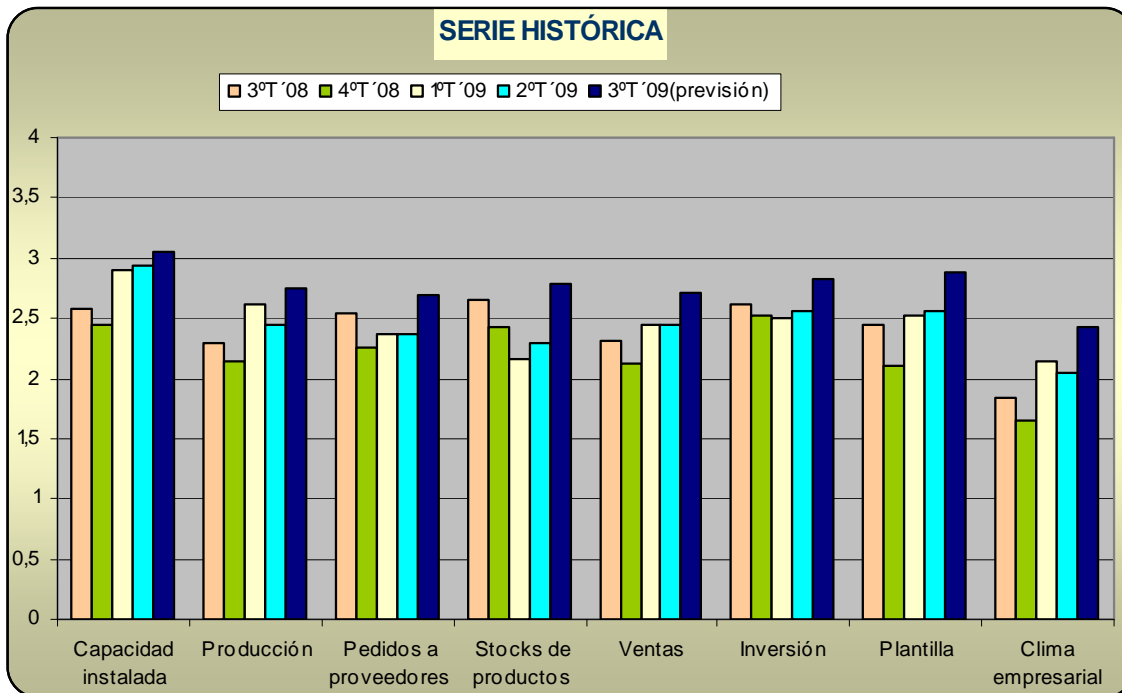


## INFORME DE EXPECTATIVAS EMPRESARIALES JULIO DE 2009

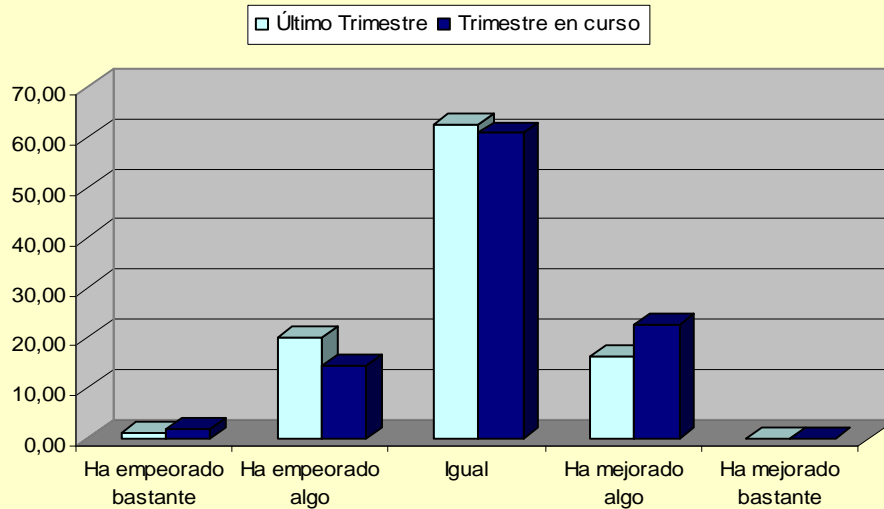
A lo largo del segundo trimestre de 2009 se ha realizado una nueva encuesta de expectativas empresariales sobre una muestra de 110 empresas, de las cuales 60 pertenecen a la capital y 50 a la provincia. En dicha encuesta se utiliza una escala de Likert que recoge un rango de valores que varía entre 1 (valor más negativo) y 5 (valor más positivo), siendo el valor 3 el punto de referencia que permite obtener una valoración media positiva (superior a 3) o negativa (inferior a 3).



Con una valoración media negativa de 2,95, el grado de utilización que las empresas realizaron de su **capacidad productiva** resultó inferior a la cifra prevista de 3,14. El 20,91% de la muestra afirma que se redujo el nivel de uso de su capacidad, el 62,73% opina que la situación fue similar a la obtenida en meses anteriores mientras que un 16,36% considera que ha mejorado.

Para el trimestre en curso, los encuestados presentan unas expectativas positivas, con un valor medio de 3,05. Un 22,73% del conjunto de los empresarios cree que aumentará el grado de utilización de su capacidad y un 16,36% piensa que se reducirá; un 60,91%, piensa que se mantendrá en los mismos niveles.

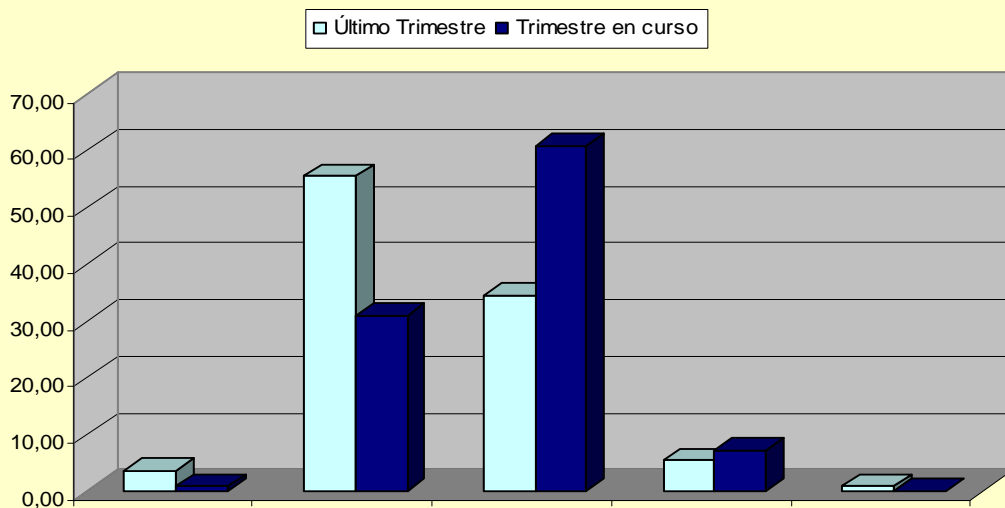
## UTILIZACIÓN CAPACIDAD INSTALADA



Los datos relativos al **nivel medio de producción** muestran unos valores inferiores a la previsión obtenida en la última encuesta, con una media de 2,45 frente al 2,9 esperado. El 6,36% de la muestra considera que creció, un 34,55% opina que el nivel medio de producción se ha mantenido, mientras que el 59,09% opina que se ha visto reducido.

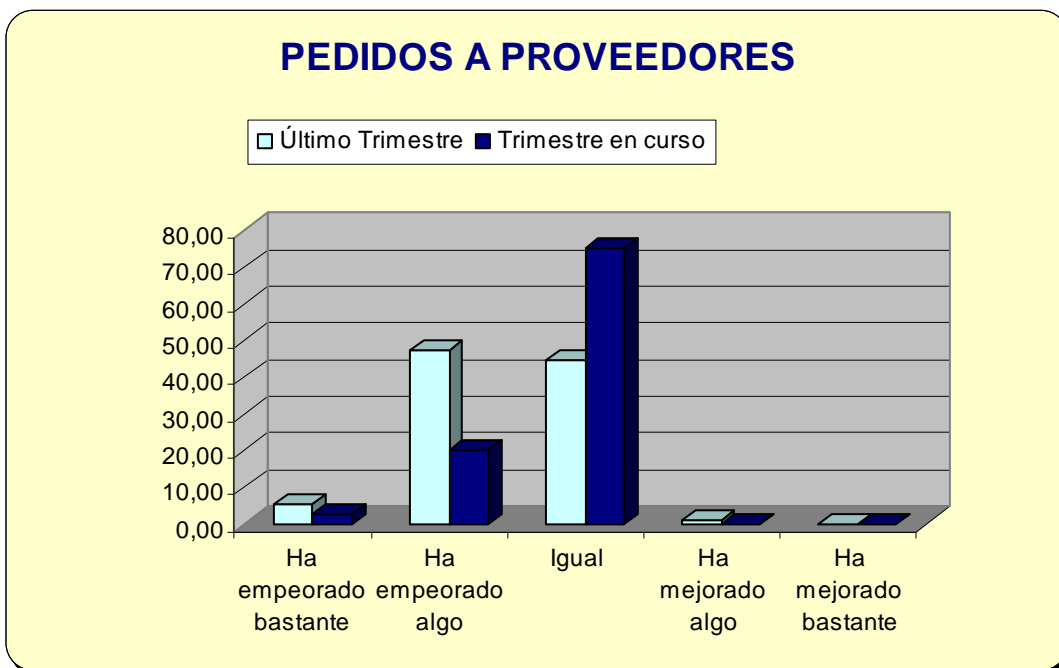
La previsión para los próximos meses evidencia unas expectativas más elevadas, si bien en valores medios aún negativos (2,75). Un 31,82% percibe una evolución negativa de su producción frente a un 60,91% que considera que seguirá en los mismos niveles y un 7,27% que se muestra optimista.

## PRODUCCIÓN



La variable **pedidos a proveedores** evidencia la existencia de unos pobres resultados (2,37), inferiores a las ya negativas expectativas (2,72). El 52,73% indica que sus pedidos han descendido, el 44,55% manifiesta que se mantienen estables y el 0,91% afirma que incrementaron; el resto no contestó a esta cuestión.

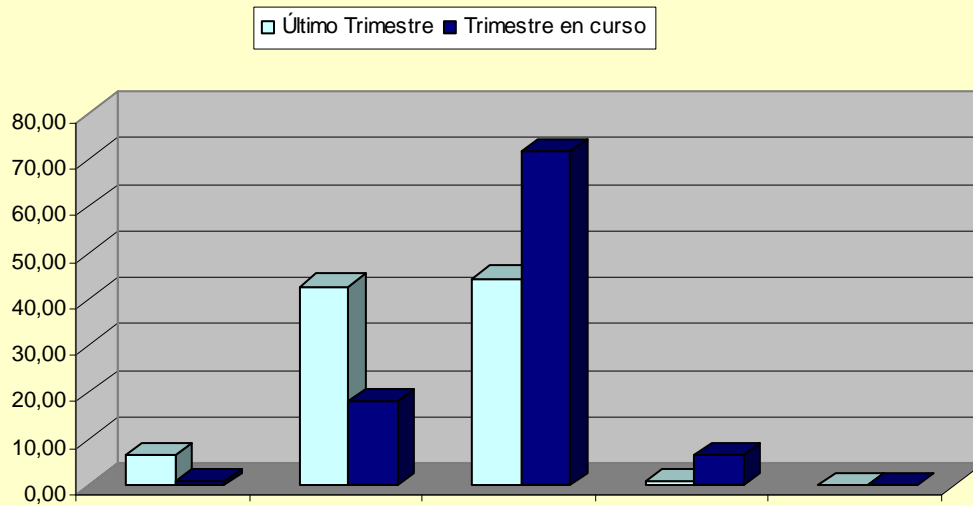
Para los próximos meses, un 75,45% de la muestra prevé un volumen de pedidos similar al de periodos anteriores mientras que un 22,73% opina que disminuirán, siendo un 1,82 el porcentaje de los encuestados que no contesta al respecto (2,69).



Respecto al nivel de **stock de productos terminados**, se aprecia una disminución hasta un valor medio de 2,29 frente a unas previsiones de 2,65. En el trimestre anterior, el 49,09% vio crecer su volumen de stock de productos terminados mientras que el 44,55% informa que el inventario se ha mantenido constante y un 0,91% lo redujo; el 5,45 no contesta a esta cuestión. En esta variable hay que tener en cuenta que existe una relación inversa: a menor nivel de stock la situación es más favorable para los empresarios ya que existirán menos recursos inmovilizados.

Con vistas a los próximos meses, aparecen unos valores medios futuros superiores a los resultados obtenidos, si bien mantiene niveles negativos (2,78). El 19,09% piensa que seguirá la tendencia negativa, se mantendrán constante para el 71,82% de la muestra y mejorará para el 6,36%; un 2,73% no contestó.

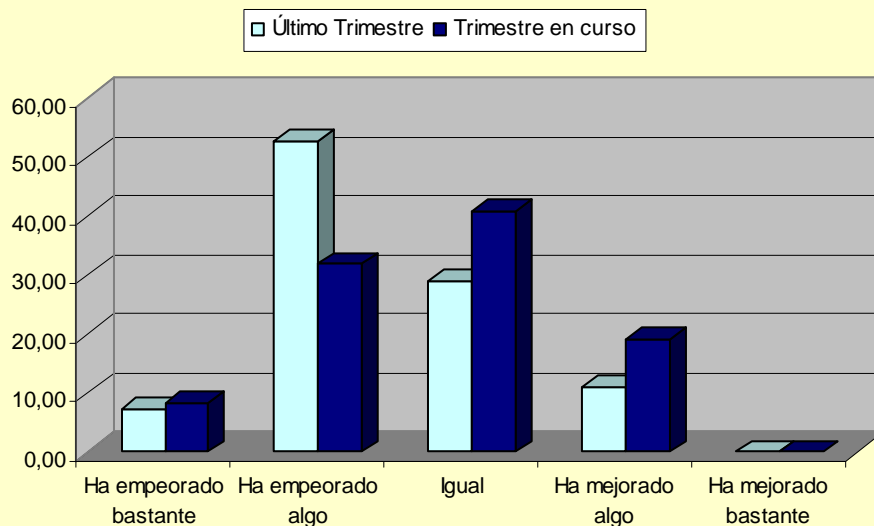
## STOCK PRODUCTOS TERMINADOS



El resultado medio obtenido en el **nivel de ventas** por las empresas durante los pasados meses presenta un valor negativo de 2,44, cifra inferior a la prevista (2,85). En términos porcentuales, el 60% de los empresarios empeoró su nivel medio de ventas, el 29,09% lo mantuvo mientras que un 10,91% lo vio mejorado.

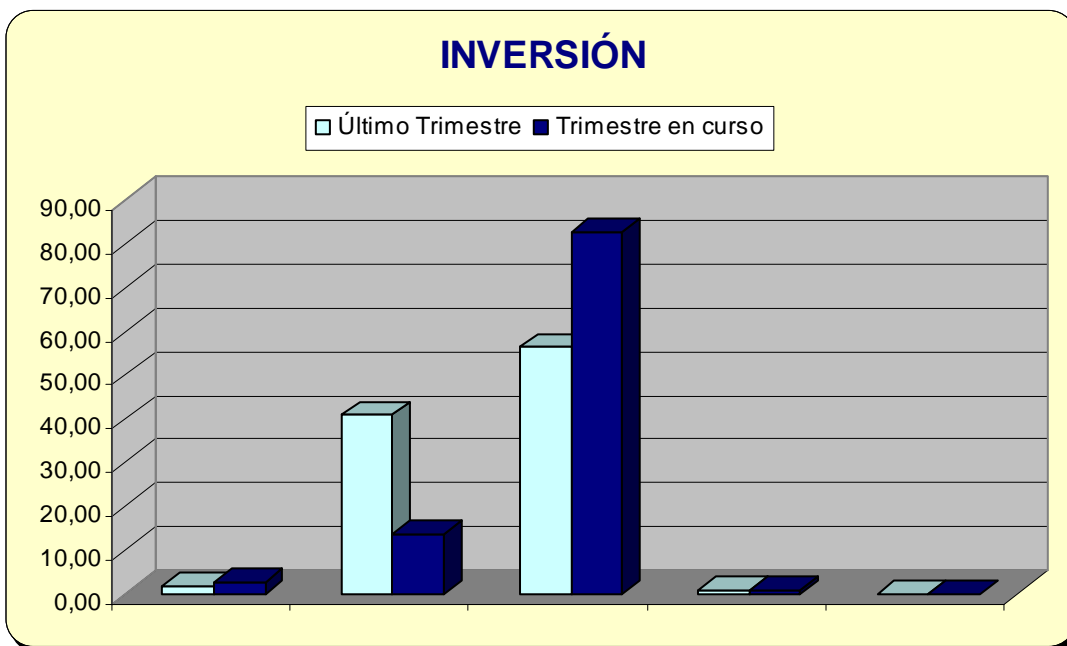
Las previsiones evidencian que el 19,09% de las empresas encuestadas confían en mejorar, el 40% se expresa en términos opuestos y un 40,91% cree que el nivel de ventas permanecerá en los niveles actuales (2,71).

## VENTAS



En relación con el **nivel medio de inversión** se ha obtenido un valor medio negativo de 2,56, cifra inferior al valor esperado (2,81). Se produjo un incremento en el 0,91% de las empresas encuestadas, una reducción en el 42,73% y permaneció constante en el 56,36% de los casos.

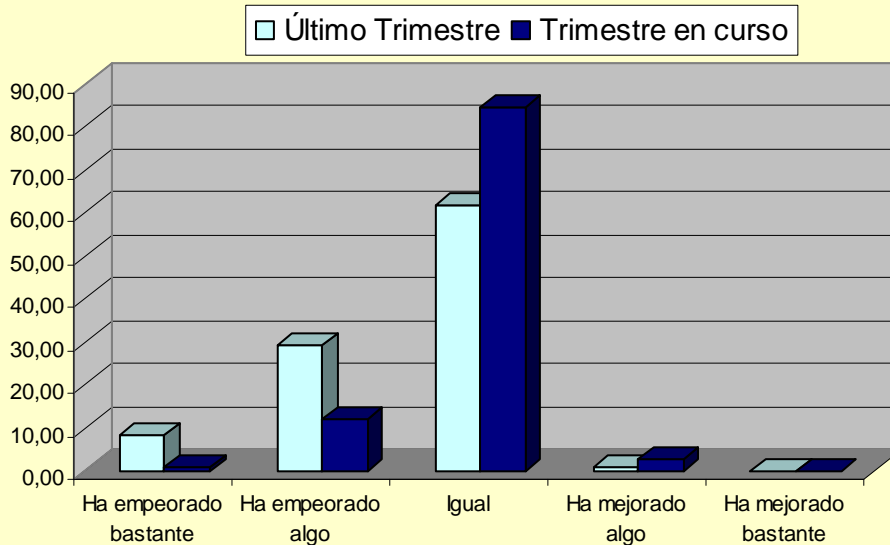
Los datos de expectativas reflejan un promedio negativo de 2,82. Porcentualmente, el 0,91% de las empresas espera incrementar su inversión, el 16,36% se muestra optimista y el 82,73% espera que su inversión se mantenga.



La evolución de la plantilla a lo largo del trimestre anterior ha sido negativa (2,55), incluso peor que las ya negativas expectativas creadas (2,82). En términos porcentuales, el 61,82% de los encuestados indica que su plantilla se mantuvo inalterada, el 37,27% manifiesta que se redujo y el 0,91% de los encuestados la vio incrementada.

Para el trimestre en curso se espera una evolución menos negativa en la plantilla de las empresas (2,89) donde un 84,55% supone que la mantendrá, un 12,63% cree que la reducirá y el 2,73% confía en mejorarla.

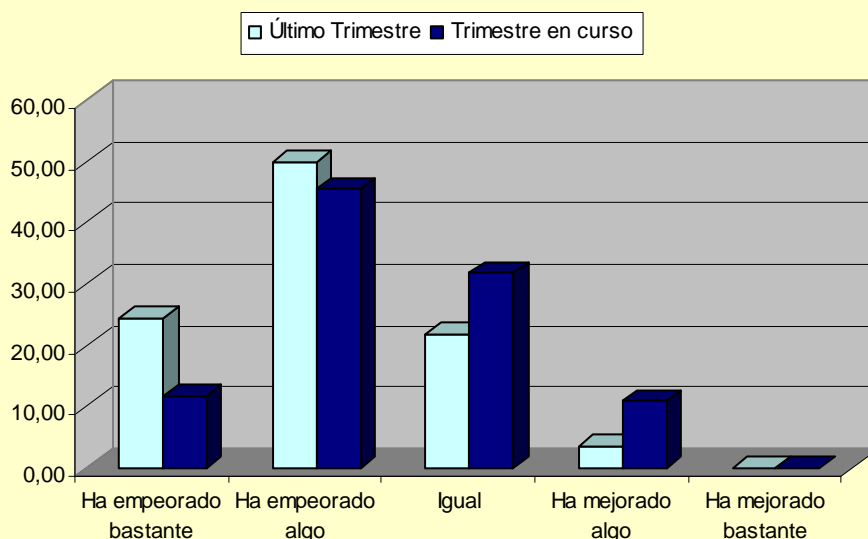
## PLANTILLA



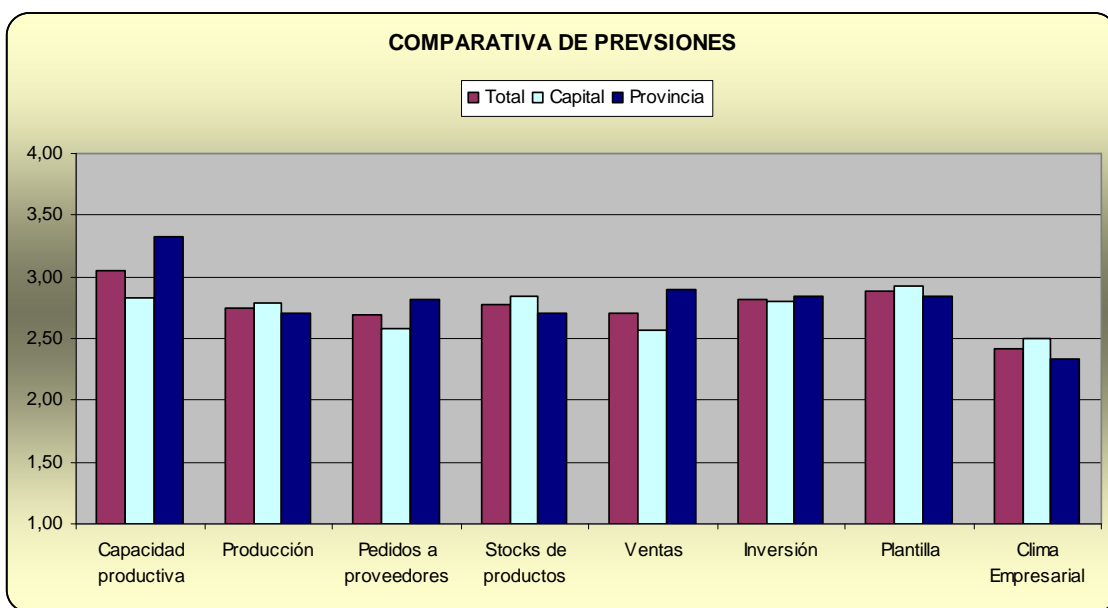
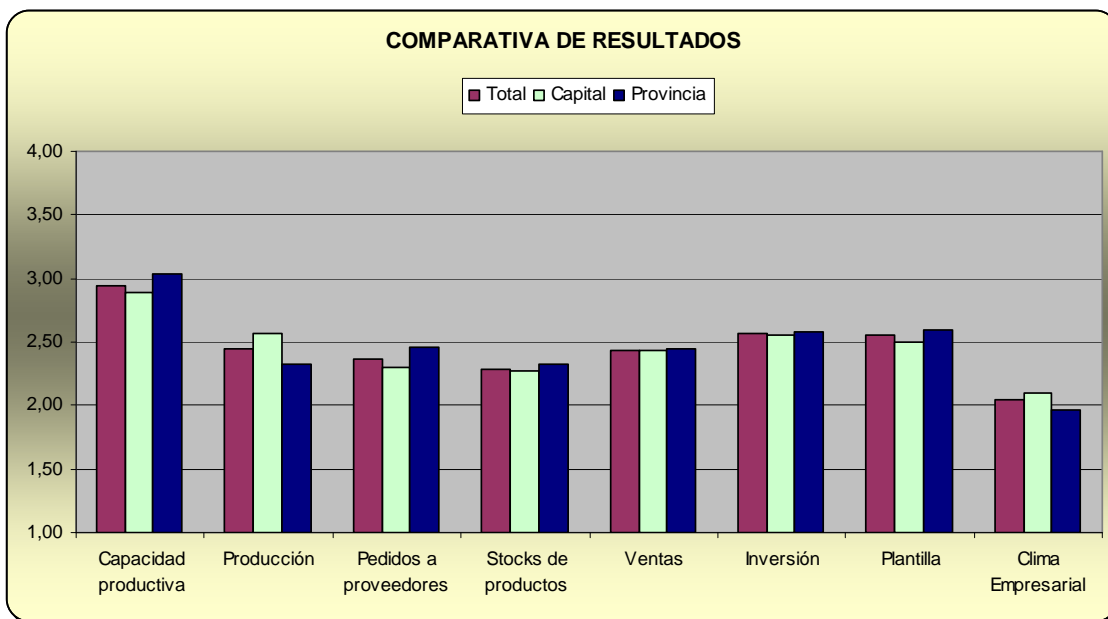
Los resultados relativos al **clima empresarial** se presentan altamente negativos (2,05). El 3,64% de los encuestados opina que el clima empresarial ha mejorado en los últimos meses, manifestándose el 74,54% en sentido contrario y un 21,82% considera que se ha mantenido inalterado.

Para los próximos meses aparecen unas expectativa negativas, aunque menos pesimistas (2,42). El clima empresarial empeorará aún más para el 57,27% de las empresas frente al 31,82% que no prevé cambios, y un 10,91% se muestra optimista.

## CLIMA EMPRESARIAL



Tanto las empresas **ubicadas** en la capital como aquellas otras situadas en la provincia evidencian la existencia de una situación negativa. Un análisis desagregado de los resultados entre las empresas que componen la muestra de la capital y aquellas que pertenecen a la provincia no presentan diferencias significativas, si bien la capital muestra unos resultados ligeramente más desfavorables que en la provincia. Las previsiones en ambos colectivos mantienen el pesimismo, si bien con valores menos negativos.





Si nos centramos en los resultados por **sectores** cabe destacar los valores especialmente negativos que presentan industria y transportes. El resto de sectores muestran unos niveles menos desfavorables. Las expectativas para los próximos meses en transportes e industria siguen siendo altamente pesimistas. La hostelería confía en mejorar sus resultados de cara al verano. El resto de sectores aun no perciben que se vaya a producir una mejora en sus negocios.

Al igual que se indicó en la encuesta anterior, se observa una ralentización del descenso en los valores obtenidos. Las previsiones para los próximos meses siguen una tendencia a la baja menos pronunciada.

#### FICHA TÉCNICA

UNIVERSO: Empresas ubicadas en Segovia capital, Cuellar, San Rafael/El Espinar, Cantalejo y La Granja.

MUESTRA: 60 Empresas de la capital y 50 de la provincia

PROCEDIMIENTO DE MUESTREO: Aleatorio estratificado.

NIVEL DE CONFIANZA: 95.5 %

ERROR MUESTRAL REAL: +/- 8%